



なかきた

第49号

2024(令和6)年

9月

旧消防庁舎 44年の歴史に幕



消防庁舎建設事業(第1期)令和6年10月竣工予定
(第2期)令和8年3月竣工予定

中城北中城消防組合

中城北中城消防本部・消防署

〒901-2314 北中城村字大城 404 番地

TEL 098-935-4747

FAX 098-935-3338

URL <https://www.nakakita-fd-okinawa.jp>

中城出張所

〒901-2406 中城村字当間 170 番地

令和6年9月から実施予定

24時間365日

救急の
電話相談窓口

・医師、看護師、
相談員が対応
・医療機関案内
・119番相談



シャープ
7 1 1 9

救急車を呼ぶ? 病院へ行く? 様子を見る?

「急な病気」や「けが」で迷ったら…



消防団員募集に関する
お問い合わせ
中城北中城消防組合 総務課
☎098-935-4748



新職員の紹介

新城拓人と申します。
生まれ育った故郷の住民の命を助け、信頼される消防士になるため、現在、消防学校で知識と技術の習得、体力と気力の錬成に励み、切磋琢磨しています。よろしくお祈いします。



しんじょう たくと
新城 拓人

新消防団員の紹介



とくやま りょう
渡久山 龍

令和6年6月から消防団に入団しました渡久山龍です。消防団員として地域住民に貢献できるよう頑張りますのでよろしくお祈いします。



ひらやす かおる
平安 馨

令和6年5月から消防団に入団しました平安馨です。定例訓練や消防団活動を通し、「知識」「技術」を学び地域住民に貢献できるよう頑張ります。そして、地域との繋がりを大切にします。



きんじょう ゆうた
金城 裕太

令和6年2月から消防団に入団しました金城裕太です。訓練で学んだ知識を生かし地域住民に貢献できるよう頑張りますのでよろしくお祈いします。

消防の予算について

一般会計総額 17億4,446万6千円

令和6年度中城北中城消防組合の当初予算の一般会計歳入歳出の総額は、17億4,446万6千円で、前年度の6億4,508万9千円と比較して、10億9,937万7千円（170.4%）の増となりました。主な事業については、以下のとおりです。

令和6年度当初予算の主要事業

消防庁舎建設事業（第一期工事）

[事業費 9億4,677万円]

当組合消防庁舎は、竣工から44年が経過し、耐震基準を満たしていませんので、震災対策を目的に現住所敷地内に建替え工事を行います。



△現在の消防庁舎

水槽付消防ポンプ自動車整備事業

[事業費 6,842万8千円]

現車両は、整備から23年が経過し、老朽化が著しい状態です。活動における安全を確保するため更新整備します。また、新車両は、緊急消防援助隊車両として登録します。



△現在の消防ポンプ自動車

沖縄県消防指令センター全体更新事業

[事業費 6,847万6千円(機器整備費)、243万5千円(設計監理費)]

平成28年度に運用を開始した沖縄県消防指令センター（嘉手納町）は、令和7年度末で10年が経過することから指令システムの全体更新が必要になっています。新しい消防指令センター（うるま市）の建物以外に要する経費は、関係団体が人口割等で負担します。



△現在の消防指令センター

アスベスト除去工事業

[事業費 3,095万円]

旧消防庁舎の解体工事に係るアスベスト除去工事です。



消防庁舎物品調達事業

[事業費 1,682万8千円]

新しい消防庁舎の什器類（会議用テーブル、机、椅子、キャビネット等）を整備します。



家の外の備え



今回は、台風対策について紹介してきました。沖縄県民の多くは台風慣れており、紹介した内容についても知っている方がほとんどだと思います。しかし、その慣れから対策を怠ったり、直前になって急いで対策したために、強風にあおられケガを負った救急搬送などが実際に管内でも発生しています。少しでも被害を減らすためには、事前の「**備えと対策**」が重要です。これから台風や大雨の季節になり、より一層注意が必要になります。出来るだけ家族や周りの人と防災について話し合う機会を設けて頂けると幸いです。

住宅浸水

住宅浸水の多くは、敷地内や家の前にある側溝に草木や葉っぱなどが詰まることで水が溜まり床下浸水などを引き起こします。

対策として事前に、草木や葉っぱなどが詰まりやすい**側溝や排水溝、雨どい等の掃除**をお願いします。自宅周りの水はけを良くすることで、浸水被害を軽減することができます。

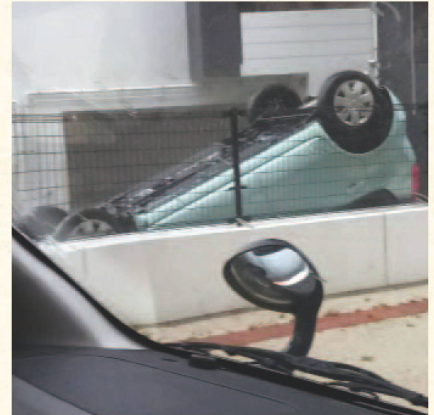
冠水

走行中、水深が車体の床面を超えて車内へ浸水すると様々な不具合が発生し、走行不能になる危険があります。

実際の冠水路では、水深も水の中の様子も分からないため**安易に進入せずに迂回し回避**するようにお願いします。

台風災害を未然に防ぐ

沖縄では、毎年台風が襲来します。昨年は、台風6号が猛威を振るい県内各地で大きな被害をもたらしました。中城北中城消防本部管内でも台風災害に伴う出動が約60件あり、救急をはじめ倒木や車両の横転、飛来物による被害が多数ありました。



台風への備えとして

家の中の備え



有効な策は飛びそうな物を、**屋内または台風の影響を受けない場所へ移動**させることです。どうしても移動できないものについては、土嚢やロープを活用して飛ばないように固定しましょう。

その他にも

- ・お風呂に水を溜めて生活水の確保
- ・モバイルバッテリーやポータブル電源の確保
- ・3日から7日分の食糧や飲料水の確保

窓ガラス

住宅の窓ガラスは強度があり、台風の間で割れることはあまりありません。原因のほとんどが飛来物によって窓が割れているため対策が必要です。窓ガラスの破損で起こるケガを防ぐ対策を紹介します。

- ・雨戸を閉める
- ・養生テープやガムテープを貼る
- ・段ボールを内側から貼り付ける
- ・飛散防止フィルムを貼る
- ・防災防犯ガラスを導入する

※養生テープやガムテープは、簡易的なため強度が他に比べて落ちます。また、テープを剥がす際に跡が残る場合もありますのでご注意ください。



消防署見学 実施できずごめんなさい

例年、消防本部には多くの小学生が見学を訪れ、消防の仕事や施設について学んでいただいておりますが、消防庁舎の建替えに伴い、見学の受け入れができない状況が続いています。毎年、見学を楽しみにしてくださっていた皆さんには、大変申し訳なく思っています。

今回は、その代わりとして、過去の消防署見学でいただいた子供たちからの質問をいくつか皆さんと共有したいと思います。この広報誌を通じて、少しでも消防の仕事に対する理解を深めていただけると幸いです。



●防火服ってどんな服？

防火服は、炎の熱から身体を守るだけでなく、ケガを防ぐ役割もあります。例えば、転んだときや何かにぶつかったときにも、体をしっかりと守ってくれます。

防火服は、1000度以上の熱にも耐えられる特殊な素材で作られていて、約10キログラムあります。それに加えて、空気呼吸器、はしご、ロープ、ホースなどを持つとかなりの重さになります。私たちは、このような重い装備でも、安全に活動できるように日々体力錬成を重ねています。

●放水は建物何階まで届くの？

消防車のホースから出る水は、とても強い勢いで飛び出します。この勢いを「水



圧」と言います。消防車の水圧はとても高く、放水は建物の約6階まで届きます。これは、約18メートルの高さに相当します。

●火事が同時に2カ所で起きたら？



中北消防だけで対応できない場合は、お隣の消防本部に応援を要請します。沖縄県の消防は互いに協力し合って、大規模な災害や複数の火事に対応する体制を整えています。その代表例が、2019年に発生した首里城火災です。当時は、那覇市消防局だけでは対応できず、県内応援本部8本部15台74名が駆けつけ消火活動に当たりました。

●死ぬ覚悟があるってほんと？

私たちは、常に住民の命を守るために全力を尽くしています。火事などの災害の現場では、自分の命を危険にさらしても住民を助けるという強い使命感を持っていきます。しかし、私たち消防士も人間で、皆さんと同じように大切な家族がいます。どれほど危険な現場に出動しようとも、「必ず無事に帰る」と心に決めて任務に当たっています。自分の命を守る訓練も日々行っています。



緊急消防援助隊訓練の様子

●火を消す以外にどんな役割があるの？

出動要請のほとんどは、救急です。突然の病気で倒れた人、交通事故でケガをした人など様々です。一人でも多くの命を救うため、地域の病院と合同訓練をしたりして、知識と技術を磨いています。



火災活動訓練の様子



ドクターカー合同訓練の様子

消防車や救急車の緊急走行に対するご理解とご協力を

消防車や救急車などは、消火活動や傷病者の搬送等、緊急性の高い用務を行うことから、一刻も早く災害現場や医療機関に到着する必要があります。そのため、道路交通法のなかで、対向車線に車体の全部又は一部をはみ出して走行することや赤信号の交差点に進入できることなど、多くの特例が認められていますが、緊急自動車が安全に走行するためには、一般車両のご協力が必要不可欠です。自動車等を運転中に緊急自動車が接近してきた場合は、周囲の状況に注意し進路を譲っていただき、一刻も早く災害現場等に到着できるようご協力をお願いします。

●交差点又はその付近の場合

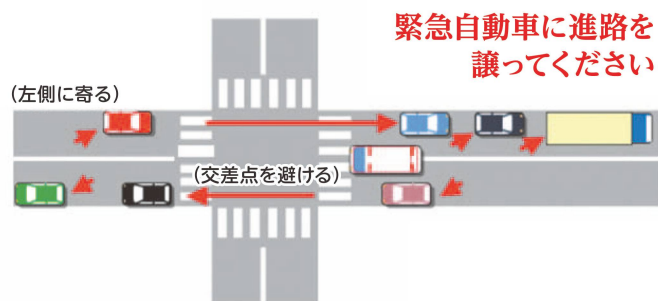
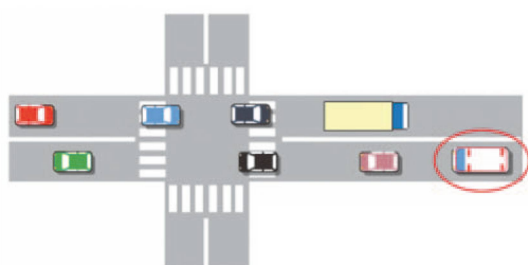
交差点を避け、かつ、道路の左側（一方通行となっている道路においてその左側に寄ることが緊急自動車の通行を妨げることとなる場合は、道路の右側。）に寄って一時停止しなければならない。

●交差点又はその付近以外の場合

道路の左側に寄って、緊急自動車に進路を譲らなければならない。

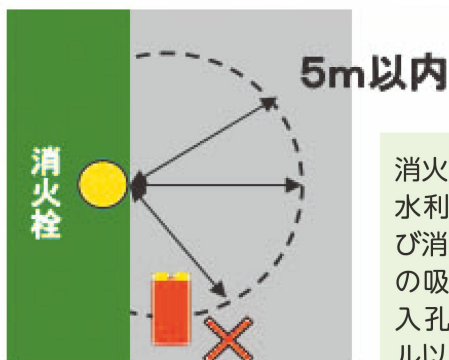
緊急自動車が近づく

(サイレンを鳴らし赤色警光灯を点灯)



※自転車や歩道のない道路を歩いている人(横断歩道の歩行者も含む)なども、速やかに進路を譲ってください。

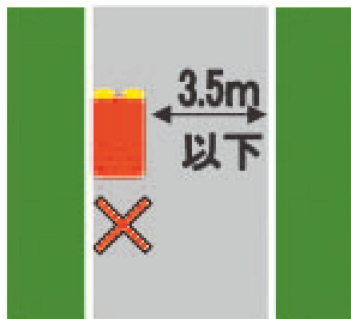
※違法駐車にならないようご注意ください!



消火栓や指定消防水利の標識、および消防用防火水槽の吸水口・吸管投入孔から5メートル以内の部分



消火栓の上に車が止まっているため、消防自動車が消火栓を使用することができません。



【駐車余地】

駐車車両の右側に3.5メートル以上の余地が無い場所

消防水利等の周辺は、道路交通法で駐車が禁止されています。安全かつ迅速な消防活動の実施のため、適切な駐車をしていただきますよう、皆様のご理解とご協力をお願いします。

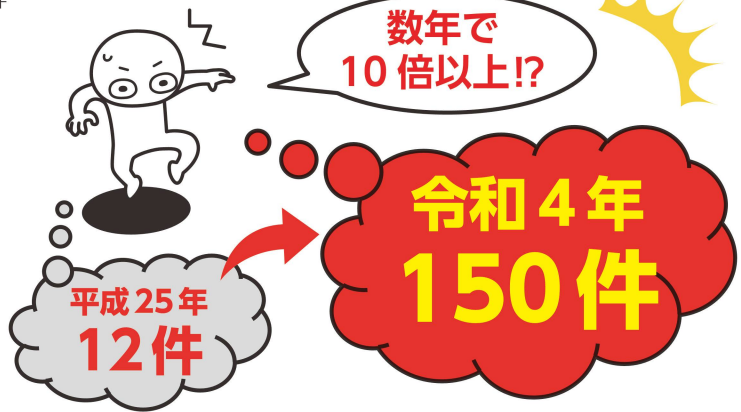
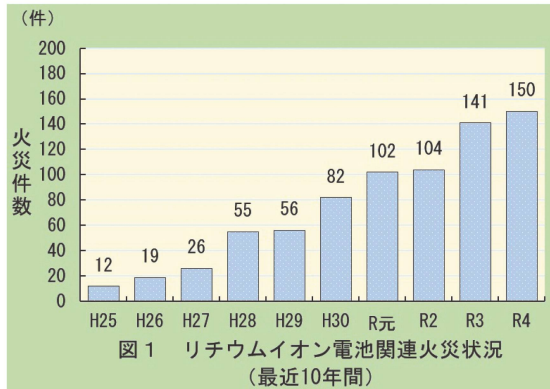
実は... この火災が増えています!! リチウムイオン電池による火災

リチウムイオン電池とは?

近年、身の回りのあらゆるものに使用されている電池です。例えば、スマートフォンやノートパソコン、電子タバコや電気自動車などにも使用されています。この電池が充電中の不具合や衝撃が加わった場合、あるいは非純正品などを使用した際に発火し火災の原因となることが増えています。



《火災件数の推移》※東京消防庁ホームページより抜粋



対策を知ろう!!

- ⚠️ 純正の電池を使用しましょう!!
発火したものの多くは非純正によるものです。
- ⚠️ PSEマークを確認しましょう!!
電気製品が安全性を満たしていることを示すマークです。

気をつけよう!!



住宅用火災警報器で命拾い

～ 県内ではこんな奏功例が～

住人がコンロの鍋に火をかけたまま外出してしまい煙が充満し、火災警報器が作動。音に気付いた隣人が消防へ通報したため、発見が遅れず大事には至らなかった。



住人が鍋に火をかけたまま就寝。火災警報器が煙をいち早く感知し作動し、音に気付いた住人が目を覚まし火を止めることができたため火災に至らずに済んだ。



『住宅用火災警報器の設置は 消防法で義務づけられています』

※消防法第9条の2

住宅火災では、逃げ遅れが原因で死亡するケースが多いため住宅用火災警報器などによりいち早く火災に気付くことが重要です。設置が必要な場所は寝室・階段等※です。

※上階にも寝室がある場合が義務です。

※総務省消防庁令和5年調査結果

中城村・北中城村の設置率

43%

低すぎるよ～。



全国の設定率

84%

■設置する場所(例)

設置が必要な場所は、寝室・階段等※です。

※階段は、寝室が2階以上にある場合に必要です。



大切な人や財産のために住宅用火災警報器を設置しましょう!!